

ROYAUME DU MAROC



acaps

هيئة مراقبة التأمينات والاحتياط الاجتماعي
Autorité de Contrôle des Assurances et de la Prévoyance Sociale

دليل بيداغوجي

ما هو الاحتياط الاجتماعي؟



acaps

هيئة مراقبة التأمينات و الاحتياط الاجتماعي
αΙΟεΕ | †ΣΕοΗ | ΣΟΪΨοΘ Α †ΣΙ ΣΪΕοΗ ολοΓ ΣΙ
Autorité de Contrôle des Assurances et de la Prévoyance Sociale





تقديم

الاحتياط الاجتماعي هو نظام أساسي يهدف إلى حماية الأفراد من مختلف المخاطر الاجتماعية المرتبطة بالصحة، الشيخوخة، حوادث الشغل، البطالة، وغيرها.

في صلب هذا النظام، يأتي التقاعد، الذي يعتبر مرحلة حاسمة في حياة كل موظف أو مستخدم. وقد تم تصميم أنظمة التقاعد لضمان دخل مستقر للأفراد خلال فترة تقاعدهم، مما يسمح لهم بالحفاظ على مستوى معيشي لائق بعد سنوات من العمل.

يشمل الاحتياط الاجتماعي أيضاً التأمين الإجباري الأساسي على المرض، الذي غالباً ما يشار إليه بمصطلح «AMO»، ويلعب دوراً حاسماً في حماية صحة الأفراد؛ ذلك أنه يوفر تغطية مالية لضمان الرعاية الطبية، مما يسمح للمؤمن لهم بالولوج إلى خدمات طبية ذات جودة عالية دون التخوف من الكلفة المالية المرتفعة. ومن جهته، يعمل نظام التعاقد على تكملة هذا التأمين من خلال تقديم خدمات صحية إضافية وتعزيز التضامن بين الأعضاء المتخاطبين في هذا التأمين.

نأمل أن يساعدك هذا الدليل على فهم الاحتياط الاجتماعي، وذلك من خلال مراجعة ثلاثة قطاعات رئيسية (التقاعد، AMO، والتعاقد)، مع تسليط الضوء على الأدوار التي تلعبها هيئة مراقبة التأمينات والاحتياط الاجتماعي في مجال مراقبة احترام القوانين وضمان الاشتغال السليم لمختلف آليات الاحتياط المعمول بها.

الفهرسة

فهم التقاعد

ما هو معاش التقاعد؟

ما هو نظام التقاعد؟

نبذة عن أنظمة التقاعد الأساسية والتكميلية

في أي سن يمكنك للمنتخرط أن يتقاعد؟

فهم التأمين الإجباري الأساسي عن المرض (AMO)

ما هو التأمين الإجباري الأساسي عن المرض؟

ما هي أنظمة التأمين الإجباري الأساسي عن المرض؟

كيف تتم الاستفادة من التأمين الإجباري الأساسي عن المرض؟

ما هي الخدمات المخولة في إطار التأمين الإجباري الأساسي عن المرض؟

فهم التعاقد

ما هي جمعيات التعاون المتبادل (التعاقديات)؟

تركيبة قطاع التعاقد بالمغرب

كيفية الاستفادة من خدمات التعاقد؟

ما هي الخدمات المقدمة في إطار التعاقد؟

دور هيئة مراقبة التأمينات والاحتياط الاجتماعي

ما هو دور الهيئة في الإشراف والرقابة على قطاعات التقاعد والتأمين الإجباري

الأساسي مع المرضى والتعاقد؟



فهم التقاعد ما هو معاش التقاعد؟

معاش التقاعد هو عبارة عن مبلغ مالي يدفعه صندوق التقاعد للشخص عندما يبلغ سن التقاعد المحدد وفقاً لنظام التقاعد التابع له. يُمول هذا المعاش عمومًا من خلال الاقتطاعات من دخل الفرد ومساهمات المشغل. كما يستفيد من المعاش الذي يمنحه صندوق التقاعد ذوي الحقوق في حالة وفاة المتخبط.

ما هو نظام التقاعد؟

يهدف نظام التقاعد إلى ضمان تغطية مناسبة لفئات محددة. وتقوم كل مؤسسة بتدبير نظام واحد أو أكثر للتقاعد لصالح فئات اجتماعية ومعنوية مختلفة. تعمل أنظمة التقاعد وفقاً لنظاميه، باعتماد التوزيع أو الرسملة.

👉 في نظام الرسملة، يراكم العاملون النشيطون رأسمالاً مخصصاً لتمويل معاشاتهم

عند بلوغ سن التقاعد.

👉 بالمقابل، يبنى نظام التوزيع على التضامن بين الأجيال، حيث تمول اشتراكات

النشيطين معاشات المتقاعدين، بشكل مباشر.



نبذة عن أنظمة التقاعد الأساسية والتكميلية

تنقسم أنظمة التقاعد في المغرب إلى فئتين: الأنظمة الأساسية والأنظمة التكميلية.

الأنظمة التكميلية

باعتبارها أنظمة اختيارية. تهدف إلى توفير معاش إضافي للمنخرط بالإضافة إلى معاشه برسم النظام الأساسي. كما تختلف أيضًا في طرق عملها وتنقسم إلى ثلاثة أنظمة مختلفة.

الأنظمة الأساسية

باعتبارها أنظمة إجبارية، تختلف طرق عملها مع نظام إلى آخر وتكون من خمسة أنظمة ذات طابع عام، بالإضافة إلى نظاميه داخليه.

الأنظمة الأساسية ذات الطابع العام:

تنقسم أنظمة التقاعد الأساسية إلى 5 أنظمة، على النحو التالي:

1. الأنظمة التي يديرها الصندوق المغربي للتقاعد (CMR)

👉 نظام المعاشات المدنية: يهتم الموظفين المدنيين، المتدربين والأعوان الرسميين للدولة،

والعاملين بالجماعات الترابية وموظفي بعض المؤسسات العمومية.

👉 نظام المعاشات العسكرية: يهتم أفراد القوات المسلحة الملكية، القوات المساعدة والدرك

الملكي.

ويتعلق الأمر بـ

الصندوق الداخلي للتقاعد لبنك المغرب؛

الصندوق الداخلي للتقاعد للمكتب الوطني للماء والتعريف - فرع التعريف.

2. النظام الجماعي لمنح رواتب التقاعد (RCAR) : يدير الصندوق الوطني للتقاعد والتأمينات (CNRA) ، ويشمل المستخدمين غير الرسميين للدولة والجماعات الترابية وموظفي المؤسسات العمومية الخاضعة للرقابة المالية للدولة.
3. نظام الضمان الاجتماعي : يدير الصندوق الوطني للضمان الاجتماعي (CNSS) ، يخصص أجزاء القطاع الخاص.
4. نظام معاشات لفائدة المستقلين وغير الأجراء (TNS) : يديره أيضا الصندوق الوطني للضمان الاجتماعي (CNSS) ويخصص فئات المهنيين والعمال المستقلين والأشخاص غير الأجراء الذين يزاولون نشاطا خاصا.

الأنظمة التكميلية :

تنقسم أنظمة التقاعد التكميلية إلى 3 أنظمة، وهي :

1. نظام الصندوق المهني المغربي للتقاعد (CIMR) : باعتباره شركة تعاضدية للتقاعد، يهتم أجزاء القطاع الخاص من خلال انخراط مشغليهم، سواء كانوا أشخاصا معنويين أو ذاتيين. الانضمام إلى هذا الصندوق مفتوح أيضا للتجمعات مثل النقابات والجمعيات، بالإضافة إلى الأشخاص الذاتيين بشكل فردي.
2. نظام التقاعد التكميلي للنظام الجماعي لمنح رواتب التقاعد : يطبق على المستخدمين التابعين للنظام الأساسي RCAR والذي تتجاوز رواتبهم سقفًا محددًا. يمكنه أيضًا أن يشمل الأشخاص الذين يثبتون انتماءهم لنظام آخر.



3. نظام التقاعد التكميلي للصندوق المغربي للتقاعد (CMR-ATTAKMILI) : يقوم
الصندوق المغربي للتقاعد بتدبير نظام تقاعد تكميلي اختياري، «ATTAKMILI»، لفائدة
منخرطي الأنظمة الأساسية التي يديرها هذا الصندوق.

في أي سن يمكن للمنخرط أن يتقاعد ؟



يختلف سن التقاعد حسب النظام الذي يخضع له المنخرط. على الرغم من تحديد
هذا السن، يخول لبعض الفئات الحق في إمكانية تمديد هذا السن، وفق شروط معينة
تختلف من نظام لآخر :

👉 نظامي المعاشات المدنية والعسكرية : يحدد سن التقاعد بالنسبة لمنخرطي نظام المعاشات المدنية
في 63 سنة كحد أقصى. غير أنه هناك بعض الاستثناءات تخص بعض الفئات مثل الأساتذة
الباحثين، السفراء والقضاة. أما بالنسبة لمنخرطي نظام المعاشات العسكرية، فسن التقاعد
يختلف باختلاف الرتبة ويتراوح بين 52 و65 سنة.

👉 نظام الضمان الاجتماعي : يحق لك منخرط بلغ سن الستين (60) سنة مع توقفه عن أي
نشاط مأجور، الحصول على معاش التقاعد بشرط استكمال 3240 يوماً من الاشتراك. ويتم
تخفيض سن 60 سنة إلى 55 سنة بالنسبة لعمال المناجم الذين عملوا تحت الأرض لمدة خمس
(5) سنوات على الأقل.



👉 نظام الجماعي لمنح رواتب التقاعد: يحدد سه الإحالة على التقاعد بالنسبة لمنخرطي هذا النظام في 60 سنة، أو بما يعادلها فيما يتعلق بالخدمات المسماة «بالخدمات المتبعة»

خيارات التقاعد المبكر

توفر أنظمة التقاعد إمكانية الإحالة على التقاعد للمنخرطيه قبل حد السن، وفقا لبعض الشروط والإجراءات.

■ بالنسبة لنظام المعاشات المدنية: يمكن لمنخرطي النظام طلب الإحالة على التقاعد المبكر شريطة استيفاء 24 سنة من الخدمة الفعلية بالنسبة للرجال، و18 سنة بالنسبة للنساء.

■ بالنسبة لنظام المعاشات العسكرية: يمكن للعسكريين التقدم بطلب الإحالة على التقاعد المبكر بعد استيفاء 21 سنة من الخدمة الفعلية بالنسبة للرجال و15 سنة بالنسبة للنساء.

■ بالنسبة لنظام الضمان الاجتماعي: يمكن للمنخرطيه الذين يثبتون التوفر على فترة لا تقل عن 3240 يوما من الاشتراكات، المستمرة أو المتقطعة، خلال الستة أشهر السابقة للطلب، أن يحالوا على التقاعد ابتداءً من سن 55 سنة.

■ بالنسبة لنظام الجماعي لمنح رواتب التقاعد: يُمنح التقاعد المبكر للمنخرطيه الذين تتراوح أعمارهم بين 55 و60 سنة، الذين قضوا أكثر من 3 سنوات في أداء خدمات يعد بها في حساب معاش التقاعد، ولا يشترط توفر شرط هذا العمر فيما يخص المنخرطيه الذين قضوا إحدى وعشرين سنة (21) في أداء خدمات يعد بها في حساب معاش التقاعد.



فهم التأمين الإجباري الأساسي عن المرض

ما هو التأمين الإجباري الأساسي عن المرض؟

يخول التأمين الإجباري الأساسي عن المرض للشخص المستفيد منه الحق في التغطية الصحية في حالة المرض، وتغطي هذه التغطية الصحية في استرجاع مصاريف العلاجات الطبية أو تحمل تكاليفها مباشرة بالكامل أو جزء منها.



وتعد الاستفادة من التأمين الإجباري الأساسي عن المرض ضرورة عندما تتجاوز التكاليف الطبية القدرات المالية للشخص في حالة مرض أو حادث. ويسمى التأمين الإجباري الأساسي عن المرض ليس فقط بتخفيض العبء المالي للتكاليف الصحية ولكنه أيضا يهدف إلى تشجيع المستفيد على العلاج.

ما هي أنظمة التأمين الإجباري الأساسي عن المرض؟

يشمل التأمين الإجباري الأساسي عن المرض مجموعة من الأنظمة المحدثة لصالح مختلف الفئات من المغاربة. ويتم تدبير هذه الأنظمة من طرف هيئتيك للتدبير:

2

CNOPS

الصندوق الوطني لمنظمات
الاحتياط الاجتماعي

1

CNSS

الصندوق الوطني للضمان
الاجتماعي

1. الصندوق الوطني للضمان الاجتماعي

يخدم الفئات التالية :

- أجراء وأصحاب معاشات القطاع الخاص؛
- المهنيين والعمال المستقلين والأشخاص غير الأجراء الذين يزاولون نشاطا خاصا؛
- الأشخاص غير القادرين على أداء واجبات الاشتراك؛
- الأشخاص القادرين على تحمل واجبات الاشتراك الذين لا يزاولون أي نشاط مأجور أو غير مأجور.

2. الصندوق الوطني لمنظمات الاحتياط الاجتماعي،

بالنسبة للفئات التالية :

- موظفو وأصحاب معاشات القطاع العام؛
- الطلبة.

كيف تتم الاستفادة من التأميم الإجباري الأساسي عن المرض؟

◀▶ بالنسبة للمؤمن له :

يقوم التأميم الإجباري الأساسي عن المرض على انخراط المؤمن له بإحدى الأنظمة المدبرة لهذا التأميم. وعندما يتعلق الأمر بإجير، يتعيه على مشغله التسجيل بالنظام المدبر لهذا التأميم.

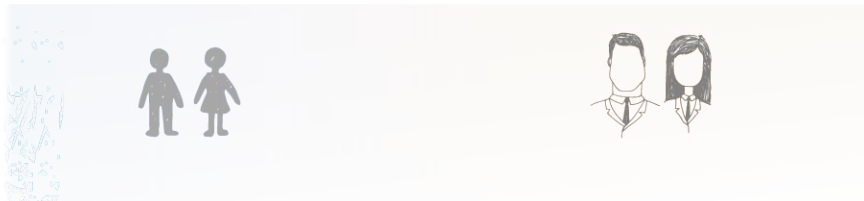
وترتبط الاستفادة من التعويضات الممنوحة في إطار التأميم الإجباري الأساسي عن

المريض بأداء المؤممة له للاشتراكات للهيئة المكلّفة بالتدبير. وإذا تعلق الأمر بأجير، سواء في القطاعية العام أو الخاص، يتعييه على مشغله كذلك أداء الاشتراكات للهيئة المكلّفة بالتدبير المعنية. وفي ما يخص نظام التأمية الإجباري الأساسي مع المريض - تضامه (AMO-Tadamoun)، تتحمل الدولة الاشتراكات الخاصة بالأشخاص غير القادريه على أداء واجبات الاشتراك.

ويتم تحويل الحق في الخدمات الممنوحة بموجب التأمية الإجباري الأساسي مع المريض بعد استيفاء مدة التدريب. ويتعلق الأمر بمدة زمنية يتم خلالها أداء الاشتراكات مع قبل المؤممة له دون الاستفادة من التغطية الصحية. وتختلف هذه المدة باختلاف الفئة التي ينتمي إليها المؤممة له. غير أنه تجرد الإشارة إلى أنه لا يتم اعتماد مدة التدريب بالنسبة لنظامي التأمية الإجباري الأساسي مع المريض الخاص بالطلبة وبالأشخاص غير القادريه على أداء واجبات الاشتراك.

← بالنسبة لذوي الحقوق :

باستثناء نظام الطلبة الذي يمنح التغطية الصحية للطلاب فقط، يشمل التأمية الإجباري الأساسي مع المريض، بالإضافة إلى المؤممة له، أفراد عائلته الموجودين تحت كفالته، شريطة ألا يكونوا من المستفيدين بصفة شخصية من تأميه آخر مماثل. ويستفيد من التأمية الإجباري الأساسي مع المريض :



■ زوج أو زوجات المؤمن له؛

■ الأولاد المتكفل بهم من لدن المؤمن له والبالغون من العمر 21 سنة على الأكثر، أو 26 سنة بالنسبة للأولاد الذين يتابعون دراسات عليا. غير أن حد السن لا يطبق على أولاد المؤمن له في وضعية إعاقة ذهنية أو جسدية

ماهي الخدمات المخولة في إطار التأمين الإجباري الأساسي عن المرض؟

يضمه التأمين الإجباري الأساسي عن المرض للمؤمنين ولأفراد عائلاتهم المتكفل بهم، أيا كان النظام الذي ينتمون إليه، تغطية للمخاطر ومصاريف الخدمات الطبية الناجمة عن مرض أو حادثة أو ولادة أو تأهيل طبي عضوي أو وظيفي.

يخول التأمين الإجباري الأساسي عن المرض الحق في إرجاع جزء من المصاريف أو تحملها مباشرة من قبل الهيئة الممولة بالتدبير. وتعم هذه المصاريف العلاجات الطبية والوقائية ومصاريف إعادة التأهيل التي تستلزمها طيبا الحالة الصحية للمستفيد.

يتم إرجاع المصاريف الطبية أو تحملها مباشرة على أساس نسبة تختلف حسب طبيعة الخدمات الطبية وحسب التعريف المرجعية الوطنية.

فهم التعاقد

ما هي جمعيات التعاون المتبادل (التعاضديات)؟

تعتبر جمعيات التعاون المتبادل (التعاضديات) هيئات غير ربحية، تهدف إلى تقديم خدمة لفائدة أعضائها أو أفراد عائلاتهم، تندرج في إطار الاحتياط الاجتماعي والتضامن والتعاون للمكليه مع التغطية مع الأخطار اللاحقة بالإنسان.

تركيبه قطاع التعاقد بالمغرب

يتكون قطاع التعاقد من 28 تعاضية، بما فيها الصندوق الوطني لمنظمات الاحتياط الاجتماعي (CNOPS)، الذي يعد اتحادا يضم 8 تعاضديات تابعة للقطاع العام. وتتوزع هذه التعاضديات على النحو التالي:



11 تعاضديات

أنشأها موظفو القطاع العام



7 تعاضديات

تعمل العمالية في القطاع شبه العمومي



5 تعاضديات

تعمل الأشخاص الذين يراولون المطاعم الحرة



5 تعاضديات

محدثة في القطاع الخاص

كيفية الاستفادة من خدمات التعاقد؟

بالنسبة للمنخرطين:

● الاستفادة من الخدمات المضمونة من طرف التعاقدية يتعيبه الانتماء للفئات المستهدفة من قبل هذه التعاقدية من خلال الانخراط بها والعمل على أداء الاشتراكات.

بالنسبة لذوي حقوق المنخرط:

يمكن لأفراد عائلة العضو المنخرط الاستفادة من خدمات التعاقدية. وعلى العموم، يتعلق الأمر بزواج أو زوجات المنخرط والأولاد، وفق شروط محددة تتعلق بالسنة.

ما هي الخدمات المقدمة في إطار التعاقد؟

يمكن للتعاقديات أن تضمه للمنخرطين وذوي حقوقهم تغطية صحية أساسية و/أو تكميلية وكذا تغطية ضد مخاطر الشيخوخة والحوادث والزمانة والوفيات في إطار صندوق مستقلة. كما يمكن للتعاقديات إحداث وتبديل وحدات اجتماعية لصالح المنخرطين وذوي حقوقهم (وحدات صحية، دور الراحة...).

وعليه، فإن الخدمات التي تقدمها التعاقديات بشكل عام تشمل، على وجه الخصوص، ما يلي:



خدمات صحية في إطار التأمين الصحي



المساعدات والإحاطة والتسيقات من الخدمات الطبية



إحداث وتبديل الوحدات الاجتماعية، خاصة ذات الصبغة الصحية



ضمان الحصول على رأس المال يدفع في حالة وفاة العضو أو تقاعده

دور هيئة مراقبة التأمينات والاحتياط الاجتماعي

ما هو دور الهيئة في الإشراف والرقابة على قطاعات التقاعد والتأمين الإجباري الأساسي عن المرض والتعاقد؟

تتمتع هيئة مراقبة التأمينات والاحتياط الاجتماعي بصلاحيات واسعة في ما يتعلق بالإشراف على قطاع الاحتياط الاجتماعي. كما أنها تسهر على احترام الهيئات الخاضعة لمراقبتها للنصوص القانونية التي تطبق على الهيئات الملتزمة بتدبير التأمين الإجباري الأساسي عن المرض، ولصناديق التقاعد وللتعاقدات. وفي هذا الإطار، تقوم الهيئة بإنجاز مراقبة تقنية تشمل مجموعة من الوثائق (مراقبة على الوثائق) ومراقبة بعينه الملاك.

بالإضافة إلى ذلك، تعمل الهيئة على مراقبة التوازن المالي والأكتواري لهيئات الاحتياط الاجتماعي. وتفتح في هذا الصدد تدابير تصحيحية للحفاظ على التوازن المالي والأكتواري لهذه الهيئات.

كما أن الهيئة تسهر على حماية حقوق المؤمن لهم والمخترطيه والمستفيدين من التعويضات من خلال البحث في كل الشكايات المتعلقة بقطاع الاحتياط الاجتماعي.



تقييم المتنسبات



1) على العموم، يتم تمويل معاش التقاعد من خلال :

الاقتطاعات من دخل الفرد فقط

مساهمات المشغل

مساهمات الفرد والمشغل

2) في أي سن يمكنه للمنخرط أن يتقاعد؟

ابتداءً من 65 سنة

ابتداءً من 60 سنة

حسب النظام الذي ينخرط فيه الفرد



3) يتم تدبير التأمين الإجباري الأساسي عن المرض «AMO» من قبل :

نظام واحد

نظاميه

ثلاثة أنظمة



4) في إطار التأمين الإجباري الأساسي عن المرض، يشمل التعويض أو التحمل مجموع التكاليف التي تحملها المنخرط

صحيح

خطأ

5) يتم التعويض عن التكاليف الطبية :

بنسبة موحدة لجميع الإجراءات الطبية

وفقاً لمبلغ ثابت لا يأخذ بعينه الاعتبار طبيعة الإجراءات الطبية

بنسبة أو وفقاً لمبلغ يعتمد على طبيعة الإجراءات الطبية



6) كيف يمكنه الاستفادة من خدمات التعاقد؟

يلقي الانتماء إلى الفئة المستهدفة بالتعاقدية المعنية

يجب الانتماء إلى الفئة المستهدفة بالتعاقدية المعنية ودفع الاشتراكات

يجب فقط دفع الاشتراكات



الأجوبة

السؤال 1 : مساهمات الفرد والمشغل

السؤال 2 : حسب النظام الذي يندرج فيه الفرد

السؤال 3 : نظاميه

السؤال 4 : خطأ

السؤال 5 : بنسبة أو وفقاً لمبلغ يعتمد على طبيعة الإجراءات الطبية

السؤال 6 : يجب الانتماء إلى الفئة المستهدفة بالتعمدية المعنية ودفع الاشتراكات



هيئة مراقبة التأمينات والاحتياط الاجتماعي في مواقع التواصل الاجتماعي



SCANNEZ-MOI !





